



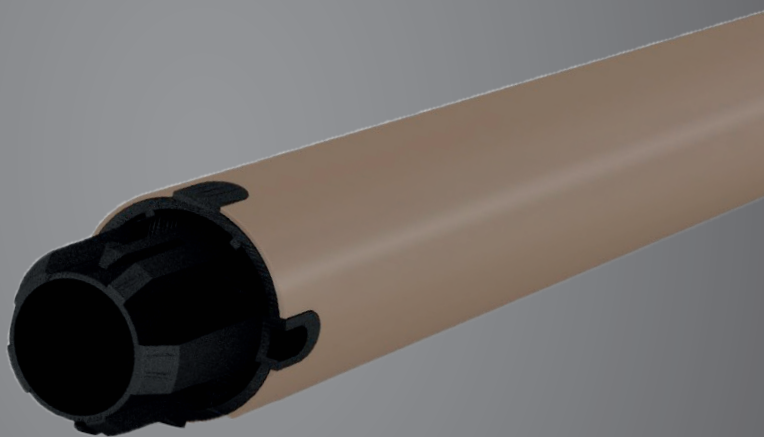
CG-Pro

VOLET ROULANT

ÉQUIPÉ D'UN
MOTEUR



DELTA
DORE



LIRE LA NOTICE
AVANT UTILISATION

NOTICE DE MOTORISATION

LM031 - 1906

Cette notice reprend les cas de figure les plus courants.



DESIGN & CONCEPTION

SOMMAIRE

- p. 3 **Branchement moteur efficacité**
- p. 3 **Préconisations générales**
- p. 4 **Associer l'émetteur maître**
- p. 4 **Choisir le sens de rotation**
- p. 4 **Enregistrement des fins de course (mode automatique)**
- p. 5 **Enregistrement des fins de course (mode manuel)**
- p. 6 **Annulation des fins de course**
- p. 6 **Ajout d'un émetteur**
- p. 7 **Suppression d'un émetteur**
- p. 7 **Position favorite**
- p. 8 **Remise à zero du moteur - avec l'émetteur**
- p. 8 **Remise à zero du moteur - sans émetteur individuel**

Ce produit doit être installé par un professionnel selon les règles
en vigueur NF C 15-100

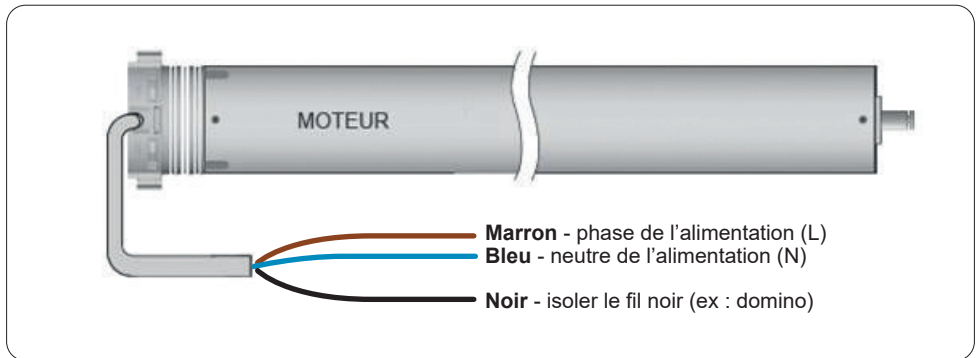
BRANCHEMENT MOTEUR EFFICACITÉ

Attention : D'après la norme NFC 15 100, et pour une meilleure sécurité, il faut obligatoirement brancher un disjoncteur différentiel à haute sensibilité (30mA) pour des lignes électriques et spécialement pour un moteur de volet roulant. Il est obligatoire d'installer un dispositif qui assure la déconnexion omnipolaire du réseau, avec une distance d'ouverture de contacts d'au moins 3 mm.

Le moteur TYMOOV est un moteur Radio (avec récepteur intégré). Il doit être raccordé directement à l'alimentation.

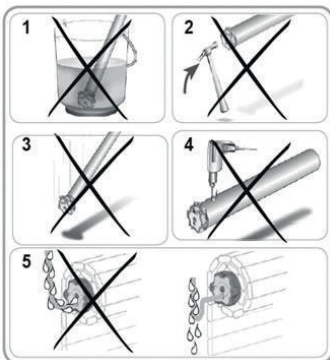
Ce moteur est un moteur classe II, il n'y a donc pas de fil de terre à raccorder.

Le fil NOIR ne doit pas être branché à l'alimentation. Néanmoins, il peut être utilisé pour le raccordement d'un bouton poussoir. Dans ce cas, il fonctionnera en séquentiel.



Attention : Pour un fonctionnement optimal, il est nécessaire de câbler le fil marron sur la phase (L) et le fil bleu sur le neutre (N)

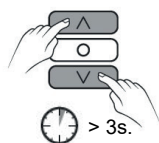
PRÉCONISATIONS GÉNÉRALES



1. Ne pas immerger le moteur
2. Eviter les chocs
3. Eviter les chutes
4. Ne pas percer le moteur
5. Eviter que l'eau puisse atteindre le moteur (réalisation d'une boucle)

1 - Associer l'émetteur maître (1^{er} émetteur) Réalisé en usine

Lors du branchement d'un moteur vierge, celui-ci fait un va-et-vient.



Appuyer simultanément sur MONTEE et DESCENTE pendant plus de 3 secondes.
Le volet réagit 2 fois brièvement.

- Les fins de course ne sont pas encore enregistrées.

Le sens de rotation se règle automatiquement après réglage des fins de course.

2 - Choisir le Sens de rotation Réalisé en usine

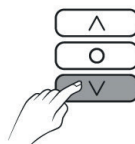
Une fois le premier émetteur associé, il se peut que le sens de rotation ne soit pas bon.

- Vérification du sens de rotation

Appuyer sur monter ou descente de l'émetteur et vérifier si le sens de rotation correspond.

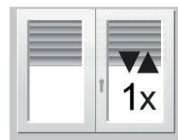
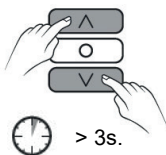
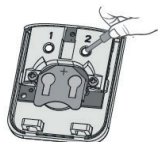


Ou



- Pour changer le sens de rotation

(si le sens est bon passez au réglages de fins de courses)



Vérifier le sens de rotation, une fois dans le bon sens, passer à l'enregistrement des fins de courses

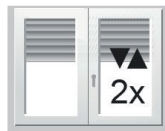
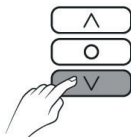
3 - Enregistrement des fins de course (en mode automatique) Réalisé sur chantier

1



Appuyer brièvement sur la touche MONTEE, laisser le volet aller chercher sa fin de course haute. Le moteur enregistrera la position où le volet a buté

2



Appuyer brièvement sur la touche DESCENTE, laisser le volet aller chercher sa fin de course basse. Le moteur enregistrera la position où le volet a buté, le volet réagit 2 fois brièvement

- Les fins de course sont enregistrées, le volet peut fonctionner.

Réglages optionnels

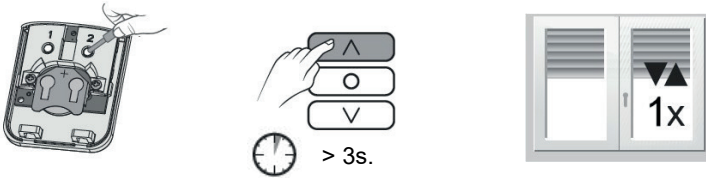
Enregistrement des fins de course (en mode manuel)

- Ajuster le volet en fin de course haute voulu.



Appuyer brièvement sur la touche MONTEE, pour mettre le volet en fin de course haute et ajuster le en pas à pas en faisant MONTEE et STOP en même temps.

- Valider la fin de course haute.



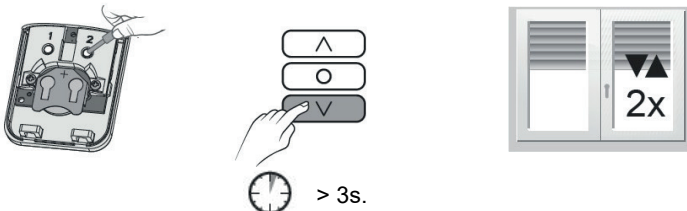
Appuyer brièvement sur la touche 2, derrière l'émetteur, le voyant vert clignote
Maintenir le bouton montée pendant plus de 3 secondes, le moteur réagit.

- Ajuster le volet en fin de course basse voulu.



Appuyer brièvement sur la touche DESCENTE, pour mettre le volet en fin de course haute et ajuster le en pas à pas en faisant DESCENTE et STOP en même temps.

- Ajuster le volet en fin de course basse voulu.

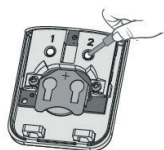


Réglages optionnels

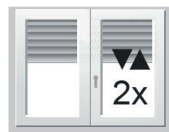
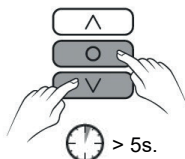
Appuyer brièvement sur la touche 2, derrière l'émetteur, le voyant vert clignote. Maintenir le bouton descente pendant plus de 3 secondes, le moteur réagit 2 fois.

Annulation des fins de courses

Il peut être nécessaire d'annuler les fins de course afin de changer le sens de rotation ou si une mauvaise manipulation a eu lieu lors de leurs réglages.



Appuyer brièvement sur la touche (2) à l'arrière de l'émetteur.
Le voyant clignote vert.



Appuyer simultanément sur STOP et DESCENTE pendant plus de 5 secondes.

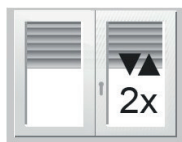
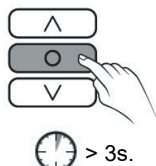
Le volet réagit 2 fois brièvement



Une fois terminé, procéder **IMPERATIVEMENT** à l'enregistrement des fin de courses (voir étape C ou le réglage manuel en réglages optionnel).

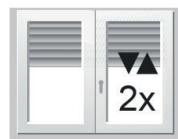
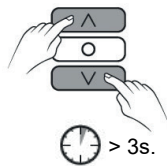
Ajout d'un nouvel émetteur

Emetteur déjà programmé



Appuyer sur STOP pendant plus de 3 secondes.
Le volet réagit 2 fois brièvement.

Nouvel émetteur à programmer

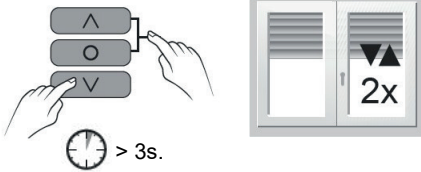


Appuyer simultanément sur MONTEE et DESCENTE pendant plus de 3 secondes.
Le volet réagit 2 fois brièvement.

Réglages optionnels

Suppression d'un émetteur

Emetteur déjà programmé



Appuyer simultanément sur MONTEE, STOP et DESCENTE pendant plus de 3 secondes.
Le volet réagit 2 fois brièvement.

Emetteur supplémentaire à supprimer

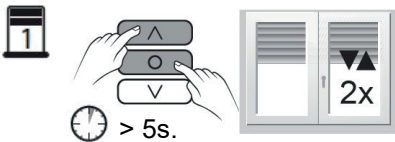


Appuyer simultanément sur MONTEE et DESCENTE pendant plus de 5 secondes.
Le volet réagit 2 fois brièvement.

Positions favorites

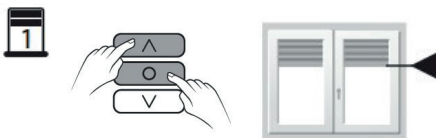
Vous avez la possibilité d'enregistrer 2 positions favorites différentes.

Enregistrement de la 1ère position favorite



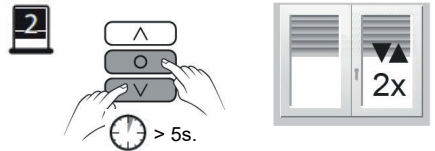
Mette le volet en position souhaitée
Appuyer simultanément sur MONTEE et STOP pendant plus de 5 secondes.
Le volet réagit 2 fois brièvement.

Le volet réagit 2 fois brièvement.



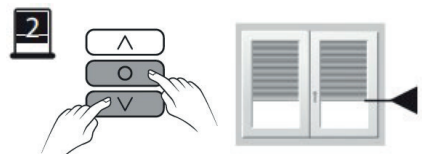
Appuyer brièvement et simultanément sur MONTEE et STOP.
Le volet atteint la position N°1.

Enregistrement de la 2ème position favorite



Mette le volet en position souhaitée
Appuyer simultanément sur STOP et DESCENTE pendant plus de 5 secondes.
Le volet réagit 2 fois brièvement.

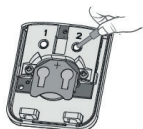
Utilisation de la 2ème position favorite



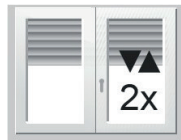
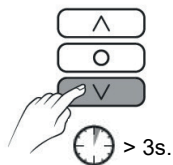
Appuyer brièvement et simultanément sur STOP et DESCENTE.
Le volet atteint la position N°2.

Réglages optionnels

Remise à zéro du moteur – Avec l'émetteur individuel



Appuyer 2 fois sur la touche (2) à l'arrière de l'émetteur. Le voyant clignote orange.



Appuyer plus de 3 secondes sur la touche descente jusqu'à ce que le voyant s'allume.

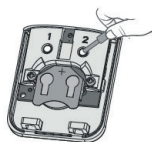
Le moteur s'actionne brièvement 2 fois,

Le moteur est vierge de toutes association et de réglages

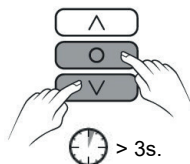
Remise à zéro du moteur – Sans émetteur individuel (cassé ou perdu)



Coupe de courant pendant 10 sec. (seulement sur le moteur concerné)



Appuyer 2 fois sur la touche (2) à l'arrière de l'émetteur. Le voyant clignote orange.



Appuyer plus de 3 secondes SIMULTANEMENT sur les touches Stop et Descente jusqu'à ce que le voyant s'allume. Le moteur s'actionne brièvement 2 fois,

Le moteur est vierge de toutes association et de réglages



NOTES

A series of horizontal dotted lines for taking notes, spanning the width of the page.

NOTES

A series of horizontal dotted lines for taking notes.



NOTES

A series of horizontal dotted lines for taking notes, spanning the width of the page.



CG PRO

Siège social

Z.A. des Tunières
44119 Grandchamp des Fontaines

Site de production

La Charlotte - Saint-Mars-La-Jaille
44540 Vallons de l'Erdre



www.dc-designconception.fr