

VOLET ROULANT

RÉNOVATION & RÉNOVATION XL

Livret de pose destiné à l'utilisateur final



CG-Pro



**LIRE LA NOTICE
AVANT UTILISATION**

NOTICE DE POSE **LP 031 - 2109**

Cette notice reprend les cas de figure les plus courants.



DESIGN & CONCEPTION

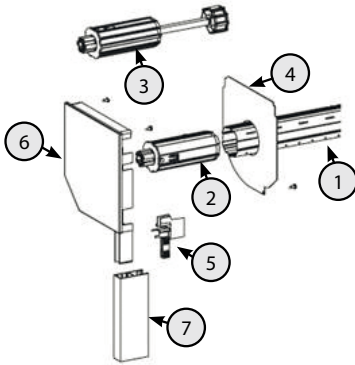
CONSIGNE DE SÉCURITÉ

Lire attentivement cette consigne et cette notice avant utilisation.

- Ne pas placer, ni stocker le volet roulant à la VERTICALE.
- Le volet roulant doit être monté conformément aux instructions décrites dans ce livret.
- Le non-respect des consignes d'installation peut engendrer de sérieux dommage corporel et matériel.
- Aucune modification ne peut être effectuée sur le produit sans consultation du fabricant.
- L'installation ne peut être effectuée que par un professionnel, formé et habilité à cet effet.
- L'installation doit être effectuée selon les règles en vigueur. L'installateur doit s'assurer que les exigences des normes sont satisfaites lors de l'installation du volet roulant.
- Pour les volets de grande largeur, la manipulation par 2 personnes peut être nécessaire.
- Les travaux d'installation électrique, ne doivent être réalisées que par des électriciens spécialisés et habilités.
- Après installation, s'assurer du fonctionnement des sécurités.
- Tout volet roulant posé à plus de 4 mètres du sol doit avoir une accessibilité de l'intérieur.
- L'ensemble des pièces du volet roulant doit pouvoir être accessible pour une éventuelle opération de maintenance.
- Le niveau de protection des vis de fixation (non fournies) doit répondre à la classification de corrosion demandée et définie dans la norme NF EN 1670.
- Une attention particulière est demandée aux risques de corrosion électrolytique dûs au contact de pièces de matériaux différents.

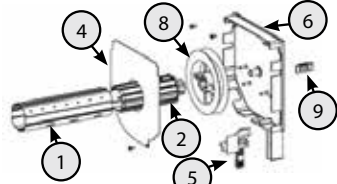
A-Éclaté du système volet roulant rénovation joues alu

Côté opposé manoeuvre :

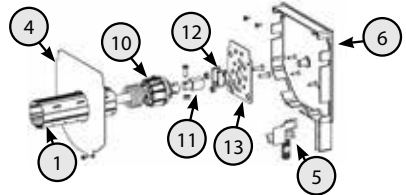


- 1 - Tube ZF
- 2 - Embout (A490B)
- 3 - Embout (A491)
- 4 - Flasque de guidage
- 5 - Tulipe (L440A)
- 6 - Joue ALU
- 7 - Coulisses

Manoeuvre par sangle ou cordon :

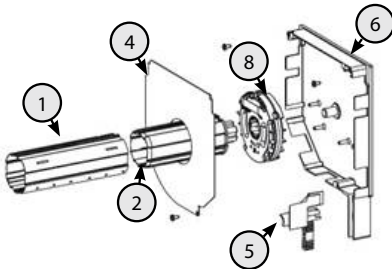


Manoeuvre par tirage direct :



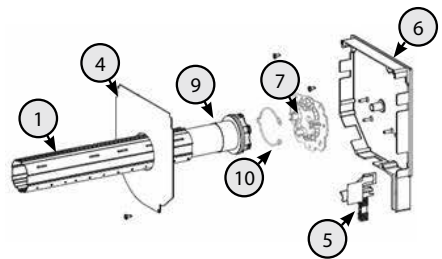
- 8 - Poulie crabot (G146)
- 9 - Passe sangle/cordon (G215)
- 10 - Compensateur
- 11 - Adaptateur (B100)
- 12 - Coussinet sans broche (B104M1)
- 13 - Plaque support (C518A)

Manoeuvre par tringle oscillante :



- 1 - Tube ZF
- 2 - Embout (A490B)
- 4 - Flasque de guidage
- 5 - Tulipe (L440A)
- 6 - Joue ALU

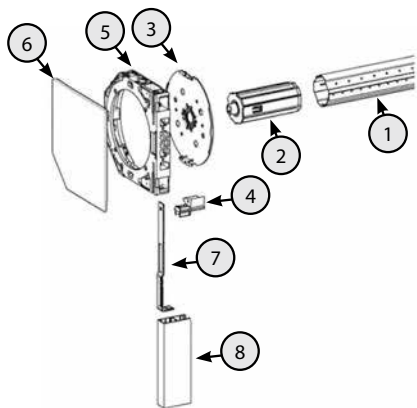
Motorisation :



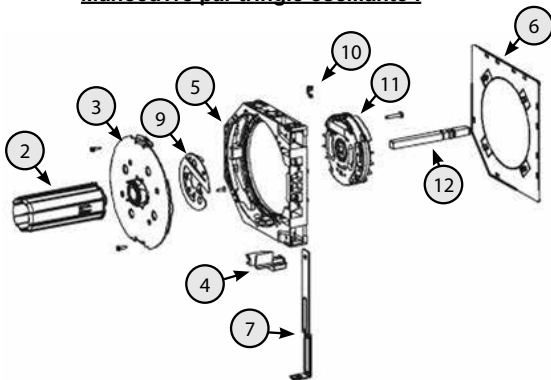
- 7 - support moteur (K370CA)
- 8 - Treuil (C370)
- 9 - Moteur
- 10 - Goupille pour moteur

B-Éclaté du système volet roulant rénovation polyreno

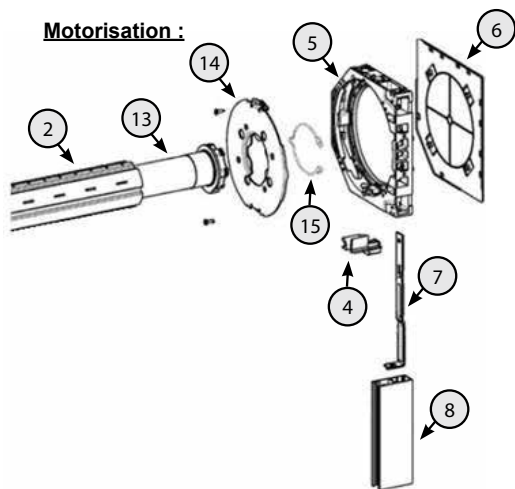
Côté opposé manoeuvre :



Manoeuvre par tringle oscillante :

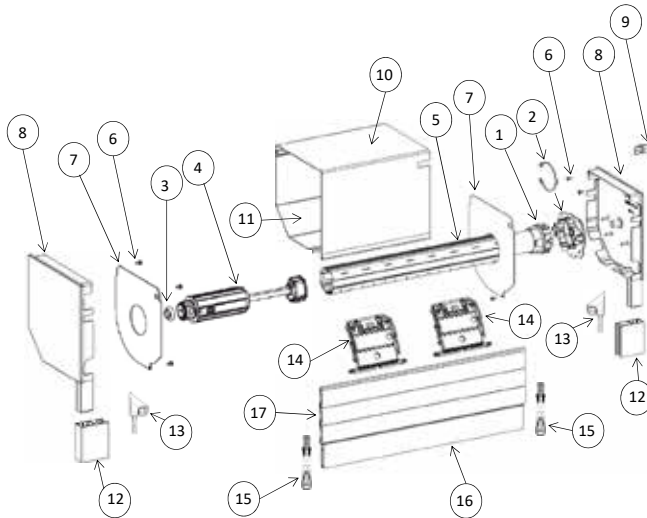


Motorisation :



- 1 - Tube ZF
- 2 - Embout (A490A)
- 3 - Plaque avec palier lisse
- 4 - Tulipe (L330)
- 5 - Console Polyreno
- 6 - Cache pan coupé ou arrondi
- 7 - Patte de coulisse Polyreno (L340)
- 8 - Coulisses
- 9 - Téléscope
- 10 - Circlip
- 11 - Treuil (C370C)
- 12 - Carré (A605A)
- 13 - Moteur
- 14 - Flasque fixe étoilé
- 15 - Goupille pour moteur

C-Éclaté du système volet roulant rénovation XL



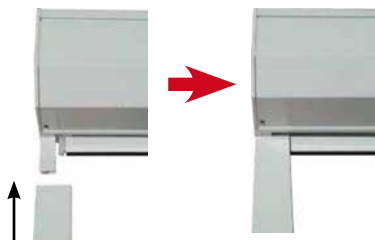
- 1 - Moteur Somfy / Chérubini
- 2 - Support moteur : K370CA
- 3 - Roulement tandem : B126
- 4 - Tandem : A264 A
- 5 - Arbre de diamètre 64 : A126 C
- 6 - Vis de flasque : TB 3.9 X 9.5 ZI
- 7 - Flasque de guidage 180/205 : L435A / L436A
- 8 - Joue 180/205 : L425 / L426
- 9 - Sortie câble moteur : CG919
- 10 - Caisson sup. 180/205
- 11 - Caisson inf. 180/205
- 12 - Coulisses 27 x 66
- 13 - Tulipes : L440 F
- 14 - Clicksur : H876 E
- 15 - Butée de lame finale : BP 14
- 16 - Lame finale tablier 11 x 57
- 17 - Tablier lame alu 13 x 56

D-Procédure de pose

Assemblage du coffre et des coulisses :

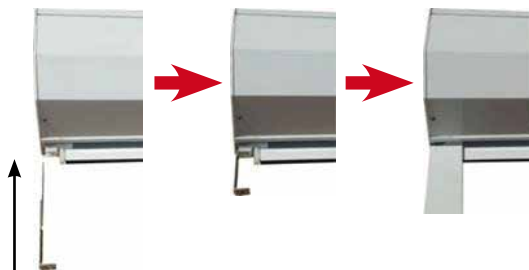
Cas d'un volet roulant rénovation **JOUES ALU** :

Engager les coulisses dans les pattes des joues du coffre.

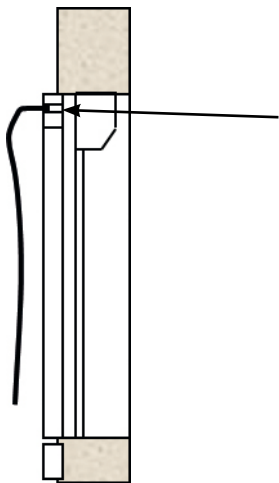


Cas d'un volet roulant rénovation **POLYRENO** :

Enfoncer au maximum les pattes de coulisses dans les consoles POLYRENO. Puis engager les coulisses dans les pattes de coulisses.



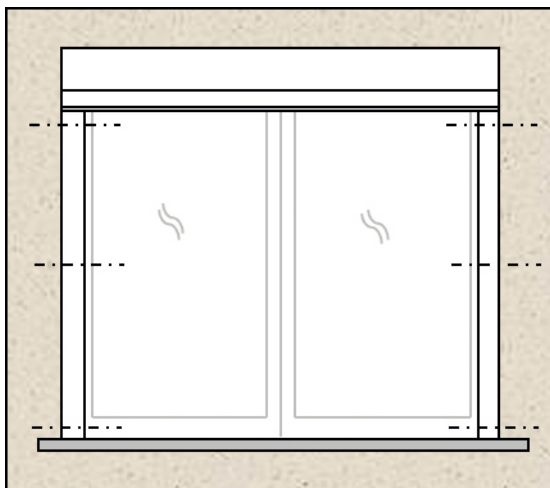
Préparation de la menuiserie et pose du volet :



Percer le dormant de la menuiserie pour le passage du fil, de la sangle ou de la tige de la sortie de caisson (sauf treuil et sangle déportée).

Présenter le volet roulant. Contrôler que le caisson soit de niveau et que les coulisses soient d'aplomb. Fixer les coulisses à la maçonnerie grâce aux perçages réalisés en usine. Le caisson est maintenu par les coulisses.

Afin d'assurer une meilleure étanchéité et une finition plus esthétique, finir la pose par un joint de silicone autour des coulisses et du caisson.

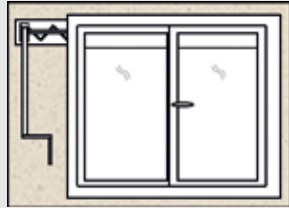


E-Manoeuvre manuelle déportée (uniquement en POLYRENO)

Cas d'un treuil déporté :

- Fouille à prévoir pour le passage du treuil :
- 80 mm pour les caissons de 125 et 137
 - 100 mm pour les caissons de 150, 165, 180 et 205 mm.

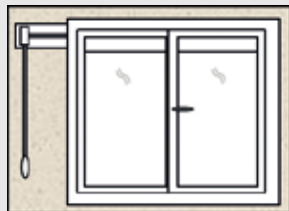
Décaler le treuil dans la fouille puis percer le mur pour passer la tige de la sortie du caisson.
Voir aussi «Manoeuvre par tringle oscillante».



Cas de la sangle déportée :

- Fouille à prévoir pour le passage de la poulie :
- 80 mm pour les caissons de 125 et 137
 - 100 mm pour les caissons de 150 et 165
 - 125 mm pour les caissons de 180 et 205.

Décaler la poulie dans la fouille puis percer le mur pour passer la tige de la sangle.
Voir aussi «Manoeuvre par sangle».



F-Spécificité suivant le type de manoeuvre

Motorisation :

Voir la notice du moteur pour d'éventuels réglages et/ou programmations.

Manoeuvre par tringle oscillante :

Fixer la sortie de caisson sur le mur intérieur fini. La tige 6 pans de 7 mm de la sortie de caisson s'engage dans la sortie du treuil.

Manoeuvre par sangle :

- La sangle a été montée provisoirement sur la poulie.
- Ouvrir le coffre et détacher la sangle de la poulie.
- Positionner le volet, poser-le.
- Repasser la sangle dans le guide et la raccrocher à la poulie.
- Faire tourner à la main l'axe dans le sens de la descente pour enrayer la sangle autour de la poulie jusqu'à fermeture complète.
- Pour régler la tension du ressort de l'enrouleur, se reporter à la notice fournie.

Guide sangle



Roulette en bas

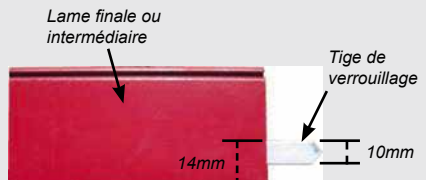


Manoeuvre par tirage direct :

Réglage du verrouillage :

1- Repérer suivant le schéma ci-contre le perçage à effectuer au niveau des coulisses.

2- Percer dans le fond de coulisse avec un foret de Ø 11 mm.



CONSIGNES D'UTILISATION DU VOLET ROULANT (destinées à l'utilisateur final)

Cette partie est réservée aux utilisateurs et leur permet d'utiliser leur volet roulant en connaissance des consignes de fonctionnement et de sécurité.

En cas de doute, contacter le numéro situé en dernière page.

PRÉCAUTIONS GÉNÉRALES DE SÉCURITÉ:

- Placer les télécommandes hors de portée des enfants.
- Surveiller le volet roulant lorsqu'il est en mouvement et éloigner les objets ou personnes jusqu'à sa fermeture
- En cas de vent fort, il est conseillé de laisser le volet complètement ouvert (fenêtre fermée)
- Ne jamais forcer à l'ouverture ou la fermeture du volet (en cas de gel, ne pas insister et attendre le dégel)
- N'apporter aucune modification électrique ou mécanique au volet roulant, au risque de compromettre la sécurité des utilisateurs.
- Contacter votre installateur ou le fabricant en cas de panne ou de dysfonctionnement.

UTILISATION DES VOLETS ROULANTS À MANŒUVRE MANUELLE

- Manœuvre par Tringle Oscillante
 - Afin d'ouvrir le volet roulant, tourner la manivelle jusqu'à l'arrêt du tablier en position haute (ne pas forcer une fois le tablier bloqué)
 - Afin de fermer le volet roulant, tourner la manivelle dans l'autre sens jusqu'à ce que le tablier s'arrête en position basse (ne pas forcer après son blocage)Idéal : Manœuvrer la manivelle avec un angle proche de 30°
- Manœuvre par Sangle/Cordon
 - Afin d'ouvrir le volet roulant, tirer sur la sangle ou le cordon jusqu'à l'arrêt du tablier en position haute (la sangle s'enroule dans l'enrouleur)
 - Afin de fermer le volet roulant, pousser la sangle vers le haut jusqu'à ce que le tablier s'arrête en position basse (la sangle s'enroule dans le caisson ou le coffre)Remarque : Manipuler la sangle avec précaution pour éviter son usure prématurée
- Manœuvre par Tirage Direct
 - Pour fermer le volet: tirer sur la poignée (avec la main ou avec le bâton de tirage), le placer en position basse et fermer les verrous latéraux.(et/ou fermer à clé si présence d'un barillet)
 - Pour ouvrir le volet: déverrouiller les verrous et /ou le barillet et remonter le tablier en le maintenant (ou non) jusqu'à ce qu'il se bloque.Remarque : pas de position intermédiaire possible
- Cas de la moustiquaire Intégrée
 - Pour fermer la moustiquaire intégrée, tirer sur la lame finale grâce aux poignées ou à la ficelle. Saisir la lame finale avec les 2 mains et la tirer jusqu'en bas. Avec un léger mouvement de poussée, bloquer la lame finale dans ses butées basses.
 - Pour ouvrir la moustiquaire, en appliquant une pression sur la lame finale, ramener la vers l'avant pour la libérer de ses butées, puis laisser la remonter.Il faut l'aider à remonter jusqu'à sa butée haute.

UTILISATION DES VOLETS ROULANTS À MANŒUVRE MOTORISÉE

La description de l'utilisation est valable pour des volets roulants préalablement réglés par un installateur professionnel.

Qu'il s'agisse d'un inverseur filaire ou d'un émetteur radio,

- Afin d'ouvrir le volet roulant, appuyer brièvement sur la touche montée => le volet roulant s'arrête automatiquement en position haute
- Afin de fermer le volet roulant, appuyer brièvement sur la touche descente => le volet roulant s'arrête automatiquement en position basse
- Afin d'arrêter le volet roulant dans une position intermédiaire, appuyer sur la touche stop ou placer le bouton poussoir en position milieu/STOP (sur certains inverseurs filaires)

En cas d'arrêt sur un obstacle, remonter le volet roulant en position haute et enlever l'obstacle. Faire faire au volet 3 cycles d'ouverture /fermeture ensuite.

En cas de gel, ne pas forcer l'ouverture du volet roulant et attendre le dégel pour ouvrir le volet.

Pour les volets roulants Radio, les émetteurs muraux ou les télécommandes portatives individuelles ont une portée limitée à 15m en champ libre.

UTILISATION DE LA MANŒUVRE DE SECOURS (OPTIONNEL)

- En cas de nécessité = panne d'électricité, se munir de la tringle équipée d'un crochet.
- Placer le crochet dans la boucle et suivre les instructions de manœuvre par tringle oscillante.

ENTRETIEN

Selon les préconisations de l'ADAL, l'aluminium doit être régulièrement entretenu. En fonction de l'environnement, il est capital d'entretenir régulièrement les installations selon les recommandations suivantes :



PRODUITS RECOMMANDÉS

- Nettoyants domestiques ou industriels à PH neutre
- Produits à vitres ou produits vaisselle à pH neutre

Rénovation

Dans le cas d'un très fort encrassement dû à un manque d'entretien, il est fortement recommandé de pratiquer une opération de rénovation.

Attention : Le nettoyage des parties non lavées naturellement par les eaux de pluie doit s'effectuer plus fréquemment que celui des surfaces exposées.

Entretien des coulisses

L'intérieur des coulisses devra être nettoyé une fois par an pour éviter leur obstruction et ôter les saletés des joints.

Ce nettoyage périodique, réalisé adéquatement, élimine de la surface du volet les agents exogènes qui peuvent attaquer le recouvrement, l'aluminium et le PVC, en prolongeant la vie du volet et ses prestations esthétiques.



PRODUITS INTERDITS

- **Acides** : acétique, chlorydrique, nitrique, sulfurique
- **Bases** : lessive de soude, eau de Javel, ammoniacale
- **Oxydants** : eau oxygénée
- **Solvants organiques** :
 - Acétone et dérivés (dissolvants)
 - Alcools (ménager, à brûler, médical), isopropanol
 - essence et autres distillats du pétrole : White Spirit, gasoil, essence
 - Nettoyants mastic et dégraissants (acétate de méthyléthyle)
 - Produits anti-graffiti : solvants tels que dérivés du propylène glycol, ou de l'essence de térébenthine et leurs mélanges
 - Nettoyants d'atelier pour aluminium ou le PVC : tensio-actifs et alcool
- **Poudre et crème à récurer** : Polish pour rénovation automobile ou pour rénovation thermolaquage



Zone à forte fréquentation et sollicitation

(entrée d'immeuble, devanture de magasin, etc.)

Nettoyage fréquent
(tous les 3 à 6 mois)



Zone urbaine, industrielle ou marine

Nettoyage semestriel



Zone rurale ou urbaine peu dense

Nettoyage annuel



NOTES

A series of horizontal dotted lines for taking notes.



CG PRO

Siège social

Z.A. des Tunières
44119 Grandchamp des Fontaines

Site de production

La Charlotte - Saint-Mars-La-Jaille
44540 Vallons de l'Erdre



www.dc-designconception.fr